



prenova in značilni elementi kraške arhitekture

Kdor se je z gradnjo ali obnovo hiše že spopadel, ve, da je to dolgotrajen, naporen in zahteven proces, skozi katerega se odpira tisoč vprašanj. Pogosto je treba nanje, kot več in znaš, hitro odgovoriti in sprejeti odločitev. Kdor se je z gradnjo ali obnovo hiše že spopadel, ve tudi to, da je končni rezultat vedno kompromis med lastnimi željami, dejanskimi možnostmi ter zahtevami predpisov. V prikazu v nadaljevanju želimo opozoriti na nekatere vidike obnove, o katerih se pogosto ne razmišlja dovolj ali dovolj zgodaj. Kot najbolj nazoren možen prikaz so nanizane bolj in tudi manj primerne izvedbe značilnih elementov kraških hiš, ki, primerno obnovljene, soustvarjajo skladno podobo vasi – ali na drugi strani, bistveno prispevajo k rušenju te skladnosti. Ne gre za hvalo ali kritiziranje posegov - kar je bilo, je bilo. Niti za iskanje popolnih rešitev, takih ni. Gre za opozorilo, napotek, kako nezanemarljiva sredstva, ki jih vedno zahteva gradnja ali prenova hiše, usmeriti v boljše, bolj skladne izbire in tako za isti denar dobiti ali ohraniti tisto nekaj več, kar Kras naredi kraškega - zase in za vse tiste, ki še pridejo.

Aleksandra Torbica

Avtor fotografije: Bogdan Zupan



Kakovostno izvedena celovita prenova zagotavlja privlačno bivanjsko okolje, ohranja kulturno izročilo prednikov in soustvarja pristno podobo kraških vasi.

Avtor fotografij: Bogdan Zupan



Avtor fotografij: Bogdan Zupan

Neprimerne prenove (desno) lahko temeljito spremenijo tradicionalno podobo vasi (levo).



» Spominjam se svojega nonota, ki mi je navadno rekel, kadar sem mu kakšno ušpičil: "Če ne boš spoštoval svojih prednikov in njihovega dela, ne moreš pričakovati, da bodo tvoji otroci spoštovali tvoje delo." «

Iz intervjuja Staneta Sušnika z graditeljem Stankom Henigmanom v reviji Kras (št. 99-100, april 2010) z naslovom: O prenovi in gradnji zgradb na Krasu. Stanko Henigman iz Tomaja.

Umestitev na parceli in oblika kraške hiše

Prenova kraške hiše in ohranjanje tradicionalne podobe kraške vasi je neločljivo povezana s temo širjenja naselij.

V okvirih obstoječih predpisov je novogradnjo mogoče umeščati na parcelno mejo, vendar je to (žal) precej zahteven proces, ki terja od vseh udeleženih precej dobre volje in energije. Zato je razumljivo, da je večina novogradenj, čeprav v neposrednem stiku z vaškim jedrom, postavljena z odmikom od parcelnih mej. Po veljavnih predpisih za tovrstne gradnje veljajo tudi mnogo bolj ohlapna določila glede oblikovanja objekta, kar pa ne sme biti opravičilo za to, da lahko popolnoma prezremo izročilo kraških vasi in hiš, s katerimi smo v neposrednem stiku. Nenazadnje se je kraška hiša oblikovala skozi stoletja izkušenj, kako najbolje izkoristiti danosti. Prenos teh izkušenj v novogradnjo ima poleg oblikovne skladnosti z obstoječo dediščino tudi marsikatero prednost (osončenost, zavetrnost in podobno), ki jih neprilagojene rešitve, prinesene od drugod, težko nudijo v tolikšni meri.



Avtor fotografije: Bogdan Zupan



Avtor fotografije: Mitja Mozetič



Avtor fotografije: Nataša Kolenc

Fasada z ustreznim razmerjem med višino in širino, z odprtini in drugimi značilnimi detajli, deluje skladno z okolico.

» Dobro poznam kraške vasi in vem, da je skoraj v vsaki kraški vasi 20 ali 30 % (propadajočih stanovanjskih hiš) stavbnega fonda praznega, pri tem pa seje pojavlja neustavljiv apetit po novogradnjah na robovih teh vasi. «
Iz intervjuja Staneta Sušnika z graditeljem Stankom Henigmanom v reviji Kras (št. 99-100, april 2010) z naslovom: O prenovi in gradnji zgradb na Krasu. Stanko Henigman iz Tomaja.



Avtor fotografije: Mitja Mozetič

Volumensko in oblikovno neustrezna gradnja v vasi grobo deformira podobo kraške vasi.



Avtor fotografije: Aleksandra Torbica

Za Kras neznačilna, široka stranska fasada z gankom in večjim številom različnih odprtin deluje kot tujek v prostoru in kazi veduto vasi.



Podaljšana streha na stranski fasadi v kombinaciji z balkonom je vzorec, ki s tradicionalno kraško gradnjo nima nič skupnega.

Avtor fotografije: Mitja Mozetič



Dozidava na desni ne upošteva tradicionalnih razmerij med širino in dolžino.

Avtor fotografije: Nataša Kolenc



Avtor fotografije: Mitja Mozetič

Neskladje volumnov s posledično popolnoma neskladno obliko strehe. Gre za tipičen primer vnosa kraškemu prostoru tujih oblik.

fasade

Fasade

Zidovi, ometi in barve

Čeprav so bile vse fasade praviloma ometane, je odločitev za neometan zid v kombinaciji z ometano fasado primerne barve, ustvarila skladno podobo.

Avtor fotografije: Nataša Kolenc



Pri prenovi se je ohranilo vse obstoječe elemente na fasadi. Omet je površinsko grob in toniran v barvah, ki se nevsiljivo vklapljaajo v kraško vas.

Avtor fotografije: Aleksandra Torbica



Pri prenovi je bil obstoječi omet ohranjen. Zgornji del fasade, ki je bil zaradi potrebnih posegov poškodovan, dodan, pa je bil ometan z ometom, podobne strukture kot je obstoječi.

Vir: Arhiv Graditeljstvo Henigman d.o.o.



fasade



Ponesrečena izbira fasadne barve deluje v krašem okolju kot tujek.



Domačija, ki sicer v svojih osnovnih oblikovanih elementih ni sporna, bi bila neprimerno bolj skladna z okoljem, če bi se odločili za uporabo močnega barvenga tona le na notranji fasadi objekta, medtem, ko bi zunanje dele objekta tonirali z manj močnim barvnim tonom.

Avtor fotografij: Nataša Kolenc



Preveč intenzivne barve in barvne kombinacije ne sodijo v prostor kraških vasi.

» Všeč mi je bila misel, ki sem jo pred kratkim slišal od kraškega arhitekta, kako gleda na sosedovo hišo, pobarvano s kričečo rumeno, rdečo, modro ali zeleno barvo: 'To resda ni moja hiša, a vendar je moja hiša! To je moje bivalno okolje! Barva sosedove hiše, hiše ki jih videm, ko se vozim po naši deželi, vse to so tudi moje hiše.' «
Iz intervjuja Staneta Sušnika z graditeljem Stankom Henigmanom v reviji *Kras* (št. 99-100, april 2010) z naslovom: *O prenovi in gradnji zgradb na Krasu. Stanko Henigman iz Tomaja.*



Poudarki na fasadi v obliki obrob vogalov, vodoravnih pasov in podobnega na tradicionalni kraški hiši delujejo kot tujek. Tvrstna dekoracija je smiselna le kot nadomestilo manjkajočih kamnitih okenskih in vratnih obrob pod pogojem, da so obrobe dovolj široke - toliko, kot bi sicer bile kamnite jerte. To je smiselno upoštevati tudi pri izbiri (umirjene) barve obrob.

Avtor fotografije: Nataša Kolenc



Želeti preveč, velikokrat vodi do ponesrečenih rešitev. Fasada bi kljub neskladnemu napušču in oknom delovala manj moteče, če bi se odločili za poenoteno izvedbo ometa na celotni površini fasade.

Avtor fotografije: Nataša Kolenc



Horizontalni poudarek na prenovljeni hrbtni fasadi stavbnega niza deluje kot tujek.

Avtor fotografije: Aleksandra Torbica

Izrezi v debelom ometu, ki razkrivajo posamezne kamne, niso v skladu z logiko kraške hiše in, podobno kot "lepljenje" kamnov na fasado, predstavlja karikaturu kraške hiše.

Avtor fotografij: Mitja Mozetič



Cokel – stik fasade s tlemi



Primerno izveden cokel v obliki odebeljenega sloja fasadnega ometa ali, še bolje, obnovljena fasada brez poudarjenega cokla.



Avtor fotografij: Nataša Kolenc



Poudarjen cokel v obliki kamnite obloge v kombinaciji z debeloslojno industrijsko fasado deluje kot tujek v kraškem prostoru.

Gank (Ganjik)

S prenovno strehe je bila skladno izvedena tudi ograja na ganku.

Avtor fotografije: Nataša Kolenc



Primerno prenovljen gank ohranja eno od ključnih značilnosti kraške hiše.

Avtor fotografije: Stanko Vitez





Avtor fotografije: Ljubo Lah

Skladno prenovljen gank z novo leseno ograjo z vertikalnimi elementi in lindo, kjer so nad špirovce prečno postavljeni leseni plohi.



Vir: Nataša Kolenc

Pri prenovi ganka so bili medioni narejeni na novo, sodobno, in vendar skladno z izročilom.

Skladno prenovljen gank z lindo, kjer so nad špirovce položene stare planete.

Vir: Arhiv Graditeljstvo Henigman d.o.o.



Avtor fotografije: Nataša Kolenc

Neprimerne zasnove fasad, izbor Krasu neprilagojenih ter preštevilnih materialov in izvedb (opečni balkonski zid, betonske preklade, izvedba ograje itd.) ne vplivajo le na izgled posamezne domačije (v tem primeru hiše na desni), temveč rušijo skladno podobo celotne ulice ali celo vasi.

Preobilje želja in izvedb na fasadi sicer tipične kraške hiše ustvarja kaos. Odvečni so zlasti betonski loki, ki ne sodijo na gank. Ko razmišljamo o prenovi, je vsekakor nujno, da naše predstave o idealni podobi naše hiše uskladimo z okoljem, v katerem živimo.

Avtor fotografije: Nataša Kolenc



Vrata

Nova vrata, narejena skladno z izročilom.

Avtor fotografije: Nataša Kolenc



Uporaba sodobnih oblik ob upoštevanju tradicionalnega izročila (v tem primeru lesenih jert) in s primerno izbiro materialov, vse v pravem merilu, lahko privede do privlačnih rešitev, ki nadgrajujejo izročilo kraške hiše.

Avtor fotografije: Igor Seljak



Čeprav so bila k vratom, ki povzemajo tradicionalno kraško izvedbo, nameščena tudi polkna iz kovine, je celoten izgled skladen.

Avtor fotografije: Bogdan Zupan



Čeprav so vratne odprtine na stranskih fasadah kraških hiš redkost, zaradi primerne izbire oblik in materialov (dimenzije, jerte, leseno stavbno pohištvo, kovana ograja) na skladno prenovljeni fasadi (obnova zidu, napuščin drugo) francoska okna delujejo skladno.

Avtor fotografije: Nataša Kolenc



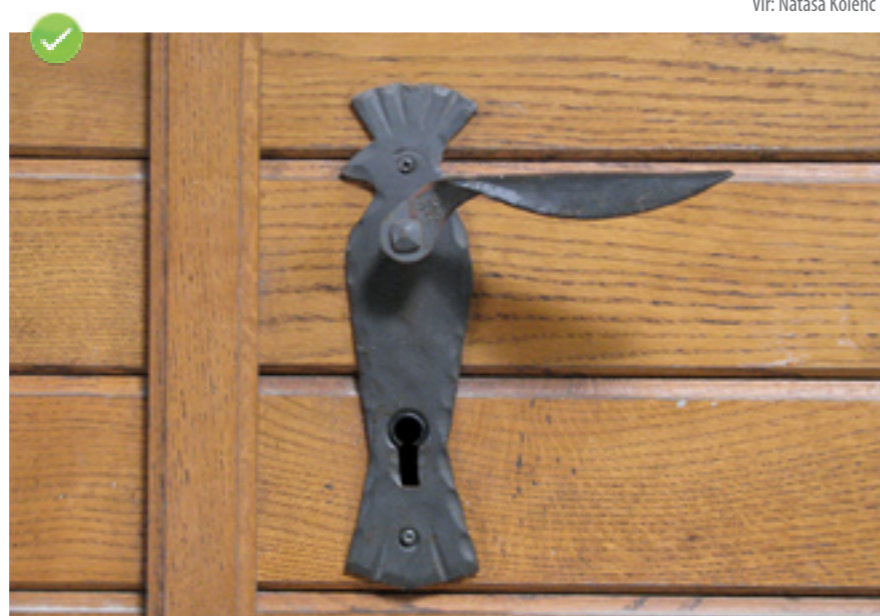
Izbira aluminijastega stavbnega pohištva, popolnoma tuje oblike na kraški hiši, deluje brutalno.



Avtor fotografije: Stanko Vitez

Tudi na novih vratih se lahko pojavijo zanimivi kovaški izdelki oziroma kovinski detajli, ki lahko posnemajo, ali pa povsem sodobno prenašajo izročilo Krasa.

Vir: Nataša Kolenc



Okna

Izbira lesenega stavbnega pohištva s prečnimi letvami deluje skladno z drugimi oblikovnimi elementi objekta. Ob izbiri primerne materiala (les), barve in oblike profila okna, so sicer običajno sprejemljive tudi enostavne dvokrilne ali enokrilne izvedbe.



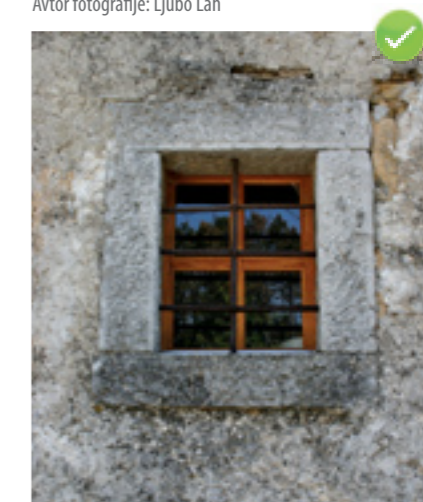
fasade

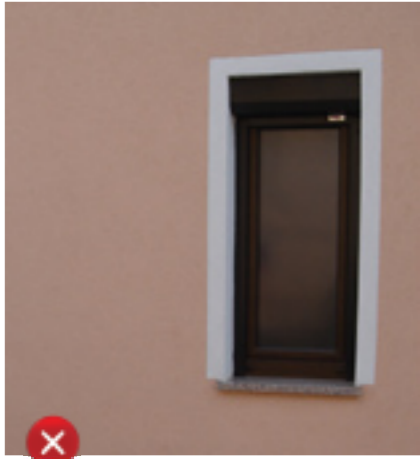
Primer umestitve skladnega stavbnega pohištva na način, da se ne posega v obstoječe jerte in garte.

Vir: Arhiv Graditeljstvo Henigman d.o.o.



Avtor fotografije: Ljubo Lah





Izbira temnega stavbnega pohištva, rolete z zunanjo škatlo, tanke bele obrobe na treh straneh okneske odprtine, v kombinaciji s tanko granitno okensko polico, je v zadnjem času pogosta receptura, ki pa je za kraški prostor popolnoma neprimerna.

Fasada, na kateri so prisotni kakovostni kraški elementi, je skažena z umestitvijo neustrezne okneske odprtine.



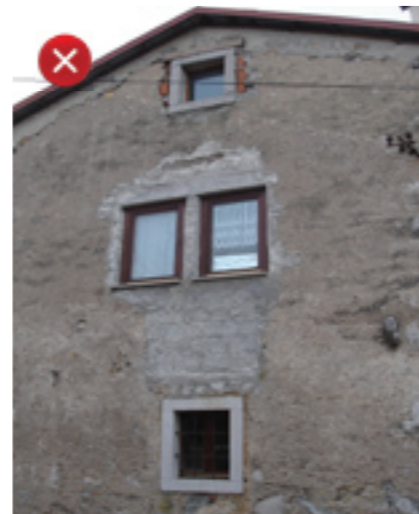
Najbolj problematično je običajno spreminjanje oblike oziroma značilnih proporcij oken (razmerje med višino in širino) ter uporaba ruralni arhitekturi tujih materialov, zlasti če gre za povsem neprilagojeno izvedbo.

Okneske odprtine so v popolnem nasprotju s kraškim izročilom tako v obliki (veliki kvadrati, ležeči pravkotniki v pritličju), kot v sami postavitvi na fasadi.



Avtor fotografij: Nataša Kolenc

Novi okni, umeščeni brez upoštevanja skladnosti obstoječe fasade.



Avtor fotografije: Mitja Mozetič

Pretirano poudarjena groba tekstura ometa bele barve v kombinaciji z okenskimi odprtinami, z betonskimi nadstreški, kritimi s korci, ni najboljši primer interpretacije značilnih kraških elementov.



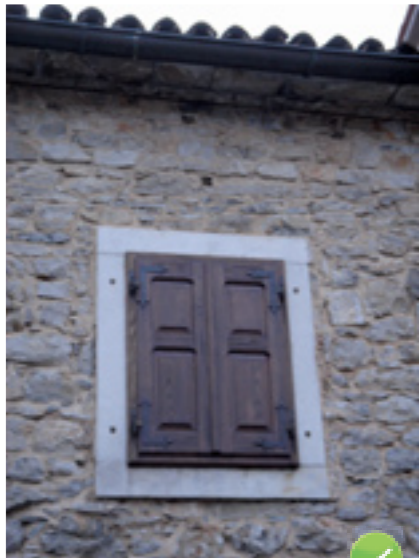
Primer popolnoma degradirane fasade zaradi nepremišljene izvedbe okenskih in sorodnih odprtin. Svetlobne odprtine, ki so najverjetneje povezane s stopniščem, bi prav tako lahko nadomestila manjša kvadratna okna z narisanimi širokimi špaletami v obliki jert. Velika okneska odprtina nad kalono z nesimetričnimi okenskimi krili je popoln tujek v kraškem prostoru. Z malo premisleka bi se lahko našlo cenovno in funkcionalno enakovredne in skladnejše rešitve.

Avtor fotografije: Stanko Vitez

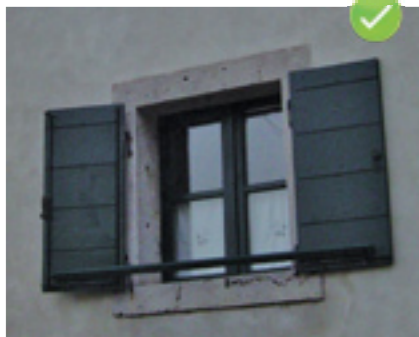
Škure (polkne)

Z razliko od oken, kjer zahteva po ustrezni izolativnosti običajno prevlada nad ohranjanjem originala, lahko pri polknih ohranimo več izvornih elementov. Lahko prenovimo obstoječe, ali pa jih nadomestimo z novimi, ki sledijo lokalno prisotnim tipom in izvedbam.

Pri prenovi starih hiš je najbolj problematična vgradnja rolet, zlasti tistih z vidnimi škatlami. Med manj primernimi izvedbami polken izstopa uporaba plastike in aluminija, zlasti ko gre za povsem neprilagojene oblike. Prebogato oblikovane škure tako kot tudi drugi elementi v kraškem kontekstu ne pomenijo kvalitete.



Avtor fotografij: Nataša Kolenc



Medtem ko se je na eni strani želelo na neprimeren način prikazati kraškost hiše tako, da se je z imitacijo propadanja fasade razkrilo cokol hiše in pokazalo kamnito strukturo zidu, se je to isto kraškost popolnoma ignoriralo z odpiranjem neporocionalnih okenskih odprtih, izbiro rolet ter zazidavo obstoječega portona.

Avtor fotografije: Igor Premzl



Streha

Primerna izbira oblike strehe in tipa kritine je ključna pri prenovi.

Avtor fotografije: Mitja Mozetič



Še redke kamnite strehe moramo ohranjati in ustrezno prenoviti, saj pričajo o naši bogati preteklosti.



Avtor fotografije: Mitja Mozetič



Avtor fotografije: Nataša Kolenc

Streha predstavlja neustrezen primer predvsem zaradi vnašanja povsem tuje oblike (stranski čop je sestavni del bovške ali gorenjske hiše, ob bistveno večjem naklonu), dolgih stranskih betonskih napuščev ter izstopajočih širokih strešnih obrob temno rjave barve.

Asimetrija in betonski napušč z izpostavljenimi betonskimi nosilci sta moteča elementa strehe, ki jih je nemogoče spregledati in upravičiti v kontekstu kraške vasi.

Avtor fotografije: Nataša Kolenc



Napušči (linde) in zaključki strehe

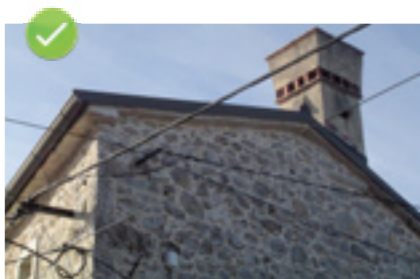
Prikaz skladnega zaključka strehe na stranski fasadi. Napušč ne sega preko ploskve fasade. Pri obnovi je bila stranska fasada ometana do neposrednega stika s korčno kritino, kar je eden od tradicionalnih načinov reševanja stika med kritino in fasado.

Avtor fotografije: Mitja Mozetič



Ustrezno obnovljeni napušči povzemajo kraška pravila stika med fasado in streho.

Avtor fotografij: Nataša Kolenc



Avtor fotografije: Mitja Mozetič

Dolg betonski napušč, ki sega preko vseh strani objekta ne sodi na kraško hišo.

V nadstrešek podaljšana streha na stranski fasadi je popolnoma neskladna z izročilom kraške gradnje.

Avtor fotografije: Mitja Mozetič



Umetno podaljšan stranski napušč, s preširoko »industrijsko« obrobo iz temne plastificirane pločevine, na kraški hiši deluje pregrobo.

Avtor fotografije: Nataša Kolenc



Odvajanje strešnih vod

Primer uporabe polkrožnega žleba sive barve, ki je skladen z izročilom kraške hiše.

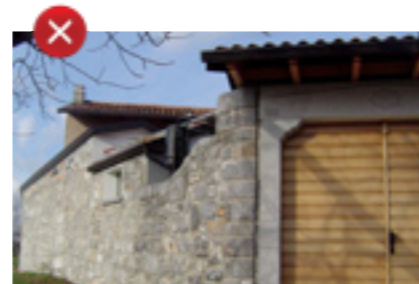
Avtor fotografije: Nataša Kolenc



V modernem času sicer zelo razširjeni kleparski izdelki iz temno rjave plastificirane pločevine so redko posrečena izbira. Dodatni neželeni lastnosti sta pri žlebovih na Krasu zlasti pravokotna oblika in prevelike dimenzije – zadnje tudi pri strešnih obrobah in podobnih elementih.



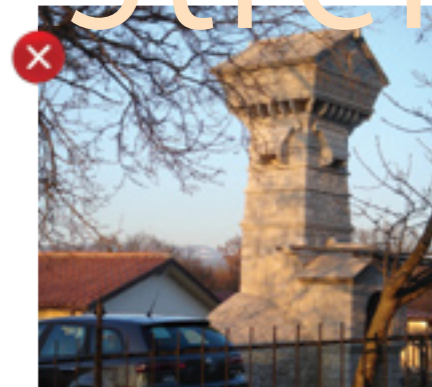
Avtor fotografij: Nataša Kolenc



Dimniki

Ustrezno prenovljen tradicionalni dimnik je kot gospodar kraške hiše.

Vir: Nataša Kolenc

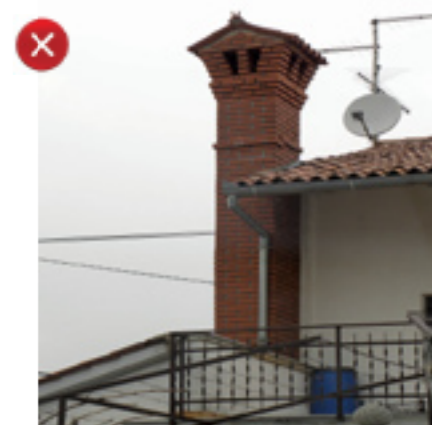


Avtor fotografije: Nataša Kolenc

Prebogato oblikovanje, tudi pri dimnikih ni v skladu s pregovorno kraško racionalnostjo.

Zelo razširjena je izvedba dimnikov iz fasadne opeke, ki pa na Krasu deluje kot tujek. Kraški dimniki so praviloma vedno ometani (vsaj v delu pod kapo). Nobenega posebnega razloga ni, da tega ne bi upoštevali tudi pri novih izvedbah.

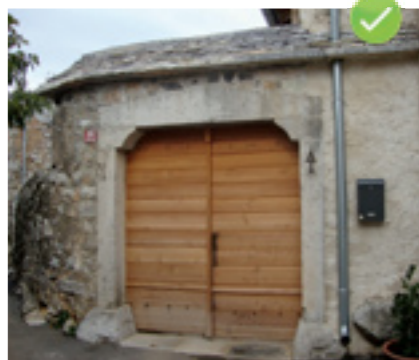
Avtor fotografije: Mitrja Mozetič





Avtor fotografije: Ljubo Lah

Avtor fotografije: Mitja Mozetič



Spodaj: Prebogato oblikovanje ni v skladu z pregovorno kraško racionalnostjo.



Vir občina Komen • Avtor Fotografije: Vojko Franetič

Kolone

Nekaj primerno obnovljenih kolon. Kamniti elementi so prenovljeni ali nadomeščeni. Stavbno pohištvo povzema tradicionalne oblike, barve in materiale.

Avtor fotografije: Nataša Kolenc



Kraški zid



Avtor fotografije: Nataša Kolenc

Primer novega, tradicionalnega neometanega kraškega obodnega zidu z značilno strukturo kraške gradnje.



Avtor fotografije: Nataša Kolenc

Primer preprostejše tradicionalne izvedbe kraškega zidu.

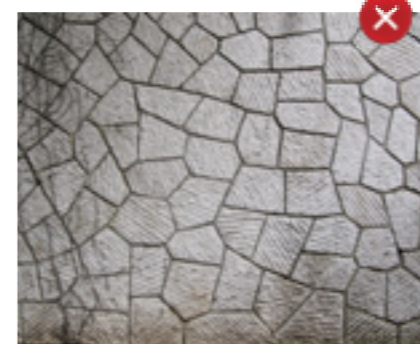


Avtor fotografije: Nataša Kolenc

Pri gradnji novega zidu se je upoštevala tradicionalna struktura gradnje kraškega zidu.

Sama uporaba kamna ni pogoj, da lahko zid imenujemo za kraški zid. Primeru neskladnih izvedb (kamnita obloga, nepravilna struktura, izstopajoče betonske fuge):

Avtor fotografije: Ljubo Lah



Avtor fotografije: Nataša Kolenc



Avtor fotografije: Nataša Kolenc



Umeščanje električnih omaric in drugih naprav

Pri umeščanju električnih omaric, zunanjih enot klimatskih naprav oziroma toplotnih črpalk, anten in sorodnega, je smiselno, da izberemo najmanj izpostavljene dele objekta.



Avtor fotografije: Mitja Mozetič

Avtor fotografije: Igor Premzl



Avtor fotografije: Nataša Kolenc



Notranjost objekta

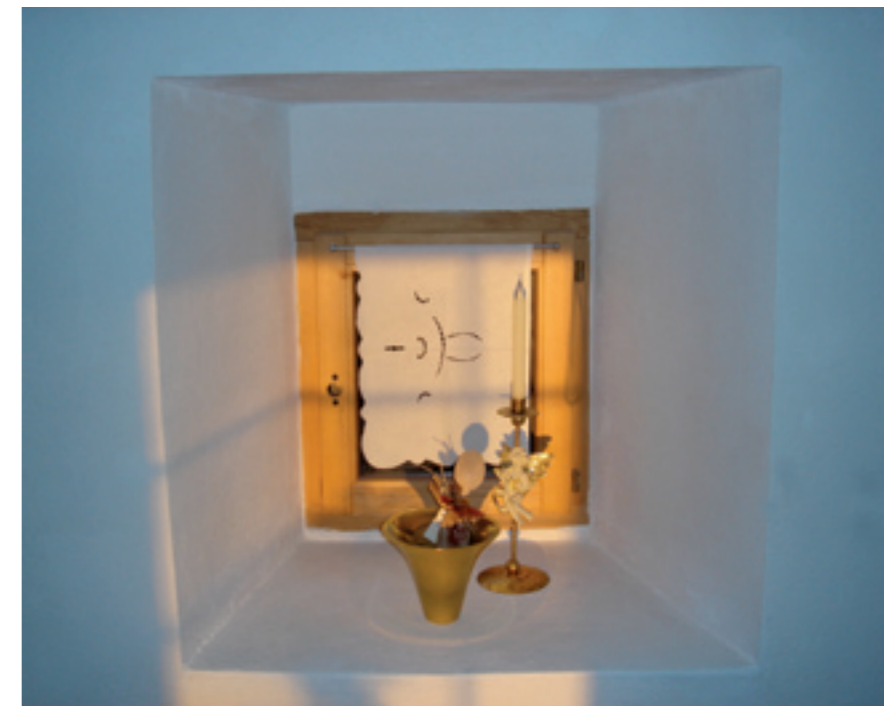
Upoštevanje izročila in obstoječih elementov tudi v notranjosti objekta utvari unikatno podobo naše hiše in doda objektu kanček topline in domačnosti (umestitev nove lesene grede nad vratno odprtino, izbira nadomestnega lesenega stropa, ohranjena manjša okenska odprtina).

Vir: Arhiv Graditeljstvo Henigman d.o.o.



Avtor fotografije: Nataša Kolenc

Vir: Arhiv Graditeljstvo Henigman d.o.o.



Nekaj primerov dobrih praks



Avtor fotografij: Bogdan Zupan



Avtor fotografije: Nataša Kolenc



Avtor fotografije: Bogdan Zupan



Avtor fotografije: Ljubo Lah

Avtor fotografije: Nataša Kolenc



Vir: Pepa s Krasa

Avtor fotografije: Nataša Kolenc





Avtor fotografije: Nataša Kolenc

Avtor fotografije: Bogdan Zupan



Ta hiša meni sodi,
pa vendar moja ni.

Za mano drugi pride,
jo tudi zapusti,

In slednjega po vrsti
odnesli bodo iz nje.

Prijatelj odgovori:
Čigava hiša je?!

(ljudska)

V branje priporočena literatura in uporabni spletni viri

- Comunità montana del Carso – Kraška gorska skupnost, 2001: **PAESAGGIO E ARCHITETTURA RURALE CARSICA – una guida per costruire e recuperare una tradizione /KRAŠKA KRAJINA IN RURALNA ARHITEKTURA / Vodnik za gradnjo in prenovu kulturnega izročila.**
- Metka Culiberg, Andrej Kranjc, 1999: **KRAS: pokrajina, življenje, Ljudje**
- Živa Deu, 2004: **Obnova stanovanjskih stavb na slovenskem podeželju**
- Peter Fister, 1986: **Imetnost stavbarstva na slovenskem**
- Z. Harej, L. Semerani, N. Križnar, L. Galluzzo, G. Sgubbi, A. Černigoj, L. Spacal, G. Schumann, 1984: **Kamnita hiša: tipi in oblike**
- Katja Hrobat, 2004: **Kras – Brkini: kraška prazgodovinska gradišča**
- Ivan Gams, 2004: **Kras v Sloveniji v prostoru in času**
- GI ZRMK, Gradbeni center Slovenije, 1999: **Dediščina stavbarstva - Primorska in Kras**
- Darja Kranjc, 2005: **Moč prepoznavnosti: predlog notranje opreme obnovljene zavarovane domačije.**
- Duša Krnel-Umek, 1976: **Vas kot skupnost na Krasu.**
- Ljubo Lah, 1994: **Prenova stavbne dediščine na podeželju – Kras**
- Ljubo Lah 2003: **Prenova zapuščene domačije v privlačen muzej. Muzej Kraška hiša v Repnu**
- Mladinski hotel Pliskovica, 2007: **VODNIK turistične ponudbe Krasa. Spodnji Kras**
- Mladinski hotel Pliskovica, 2007: **VODNIK turistične ponudbe Krasa. Gornji Kras**
- Občina Miren-Kostanjevica, 2006: **Štorija, Zgodovinske poti med Krasom in Sočo / Storia, Itinerari storici tra Carso e Isonzo**
- Aleksander Panjek, 2007: **Človek, zemlja, kamen in burja, Zgodovina kulturne krajine Krasa**
- Ivan Pertot, 1994: **PROJEKTIRANJE KRAŠKEGA KAMNA V KAMNOSÉŠKI OBRTI**
- Božidar Premrl 2004: **Kamnita strešna kritina stavb na Primorskem in izvor gradiva zanjo**
- Stanko Renčelj, 1999: **Kraška kuhinja**
- Stanko Renčelj, 2007: **KRAS KAMEN IN ŽIVLJENJE**
- Stanislav Renčelj in Ljubo Lah, 2008: **KRAŠKA HIŠA IN ARHITEKTURA KRASA med očarljivostjo in vsakdanom**
- **Revija KRAS**
- Ivan Sedej, Fanči Šarf, 1969: **Kraška hiša: vodnik po razstavi Slovenskega etnografskega muzeja**
- **Skupni razvojni program občin Divača, Hrpelje-Kozina, Komen, Sežana ter kraškega dela občin Koper in Miren-Kostanjevica: strateški del 2001-2002**
- Slovensko deželno gospodarsko združenje, 2006: **Priročnik Bivalna kultura na Krasu: Bivalne enote / Manuale Cultura dell'abitare sul Carso: Unita' abitative**
- Stane Sušnik, Revija Kras št. 99-100, april 2010: **O prenovi in gradnji zgradb na Krasu. Stanko Henigman iz Tomaja**
- Združenje ICOMOS, 2003: **DOKTRINA 1, Mednarodne listine ICOMOS / DOCTRINE 1, ICOMOS International Charters, Združenje ICOMOS/SI**
- ZRC SAZU, 2008: **KRAS, TRAJNOSTNI RAZVOJ KRAŠKE POKRAJINE**
- Center za Arhitekturo Krasa: http://www.komen.si/center_za_arhitekturo_krasa/
- EKOSKLAD, Slovenski okoljski javni sklad: <http://www.ekosklad.si/index.html>
- ENSVET - Energetsko svetovanje: <http://gcs.gi-zrmk.si/Svetovanje/index.html>
- Zavoda za varstvo kulturne dediščine RS: <http://www.zvkds.si/sl/varstvo-kulturne-dediscine/>
- Zavoda za varstvo kulturne dediščine RS – Restavratorski center: <http://www.rescen.si/>

Opomba urednic in lektorice:

Zaradi ohranjanja avtorstva besedil so bila le-ta pregledana le z vidika slovnice in pravopisa, v samo strukturo (skladnjo) in besedišče je bil poseg minimalen.

Narečne besede za posamezne dele hiš so uporabljene tako, kot jih avtorji sami poznajo in uporabljajo. Razlikujejo se lahko od vasi do vasi.

Uporabljena strokovna terminologija je bila kolikor mogoče prilagojena razumevanju s strani laične javnosti. Česar nismo uspeli prilagoditi, je rabljeno skladno z ustaljeno prakso za posamezno področje in vsebino.