

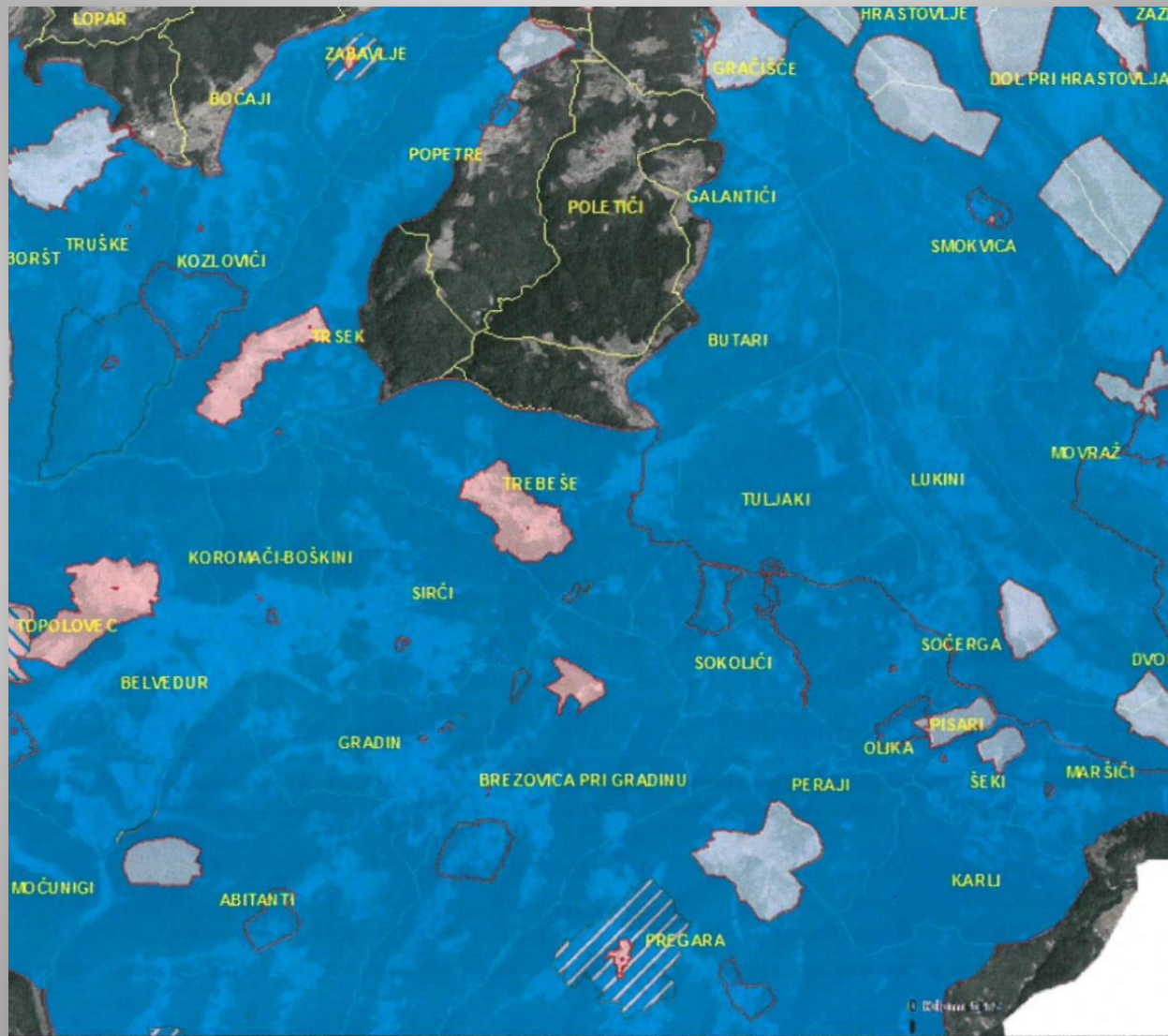
NEPREMIČNA KULTURNA DEDIŠČINA V JUGOVZHODNEM DELU MESTNE OBČINE KOPER



Eda Benčič Mohar, konservatorska svetnica

Zavod za varstvo kulturne dediščine Slovenije, Območna enota Piran

Na izbranem območju se stikata dve obširni enoti registrirane dediščine: **Kulturna krajina notranja Slovenska Istra** in **Kulturna krajina Kraški rob**.



Za kulturno krajino Notranje slovenske Istre je značilna flišna struktura tal in razgiban gričevnat svet. Pokrajino prepreda sistem kulturnih teras s suho zidanimi kamnitimi škarpami.



Žrnjovec

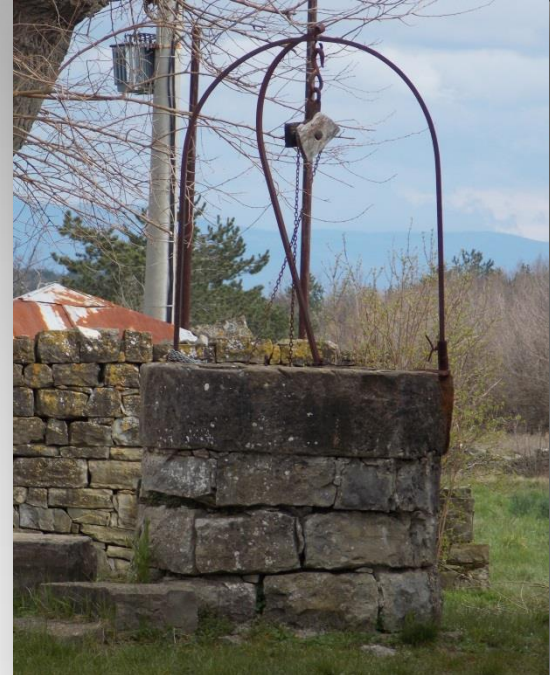
Za kulturno krajino Kraškega roba je značilen intenzivno razgiban naravni relief s številnimi skalnimi prelomi in apnenčasta struktura tal.



Movraž



Kubed
Sočerga, Sveti Kvirik



Abrami



Območje kulturne krajine združuje vse ostale enote in območja kulturne dediščine v celoto velike kulturne, prostorske in estetske vrednosti. Med temi so naselja, utrdbe, cerkve, kapelice, pokopališča, mostovi, vodna zajetja, zgodovinski spomeniki in arheološka območja.



Trebeše



Zabavlje

Naselbinski kulturni spomeniki:

Abitanti, Gračišče, Kubed, Pregara, Topolovec, Žrnjovec, Trebeše, Zabavlje

Naselbinska kulturna dediščina, vpisana v Register kulturne dediščine RS:

Abrami, Brezovica, Dvori, Hrvoji, Koromači – Boškini, Movraž, Olika, Popetre, Krištije, Reparec, Sirči, Smokvica, Stara Mandrija, Tuljaki

Naselbinska kulturna dediščina v prostorskem planu MOK): Butari, Gradin, Pavliči, Poletiči, Sočerga, Sokoliči

Pregara



Smokvica





Sočerga

Enotno stavbno oblikovanje prispeva k urejenemu videzu tradicionalnih naselij. Po velikosti in stavbnem oblikovanju izstopajo cerkve in druge stavbe mlajšega datuma, kot so na primer zadružni domovi in šole.

Nekdanji Zadružni dom v Sočergi



Prilagajanje stavb terenu,
komunikacijam in parcelam ustvarja
slikovite in privlačne ambiente, ki so
prijetni za bivanje.

Olika



Smokvica



Abitanti



Gračišče

*Domačija Solari,
Reparec*



V sklopu profane stavbne dediščine imajo status **kulturnega spomenika**: domačije v Abitantih št. 4, Gračišču št. 27 in 33, Popetrah št. 6, Pisarih št. 5, Smokvici št. 25, Žrnjovcu št. 13., domačija Solari v Reparcu, Bržanova domačija v Smokvici, hiša s kamnito streho v Pregari, hiša v Sirčih št. 7, Fontaničev mlin v Mlinih ter komunska vodnjaka v Poletičih in Abitantih.



Domačija Mohori v Olike št. 9

V register KD so vpisane še kapelice pri Brezovici, Gračišču, Boškinih, Kubedu, v Pregari, Topolovcu in Sočergi, vodno zajetje v Maršičih, hiši Popetre št. 37 in Trebeše št. 28, napajališče in perišče v Brežinarjih ter porton domačije št. 2 v Sočergi.



Kapelica v Sočergi pri Batiferju

Urejen vodnjak v Sočergi



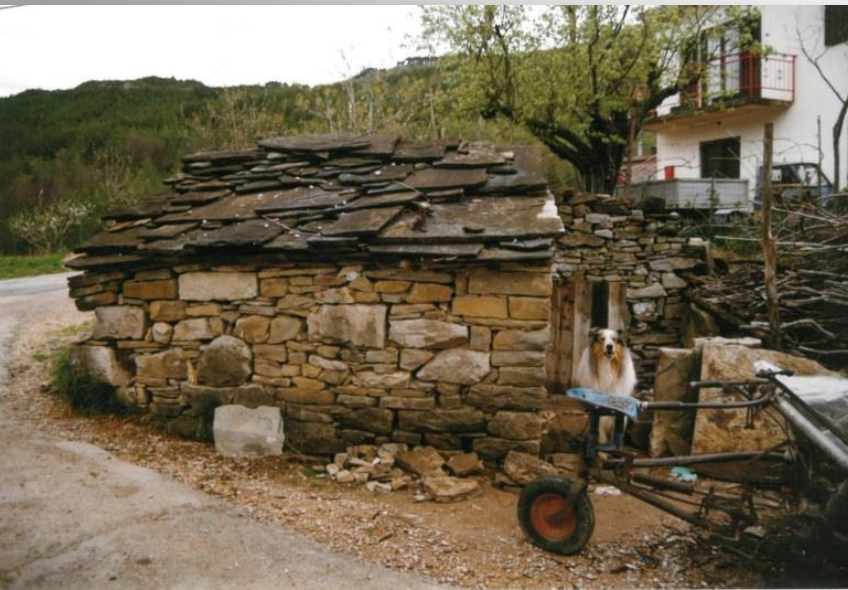


*Maršiči
Šeki*



Pregara

Največja kakovost tradicionalnih stavb so preišljena umeščeno v okolje, uporaba naravnih materialov, funkcionalnost ter domiselnost gradnje in oblikovanja.

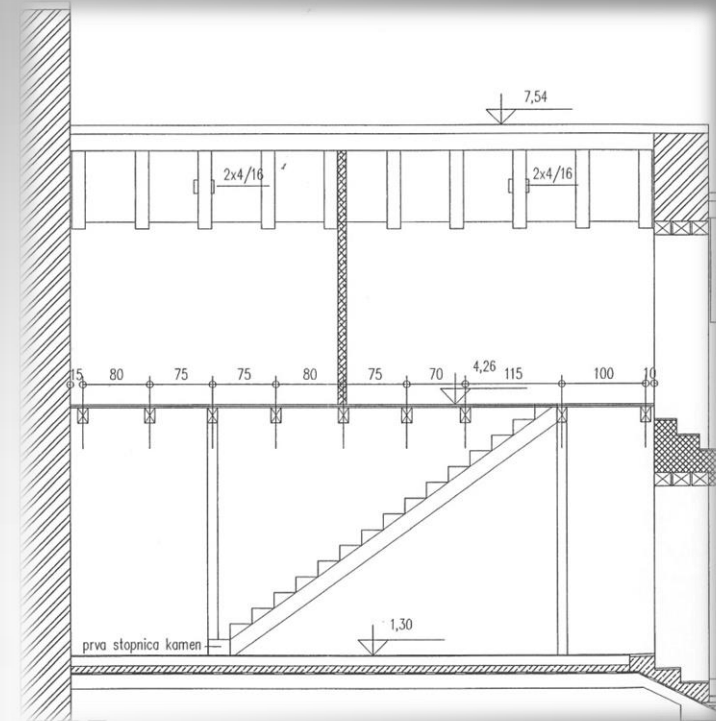


Buželi



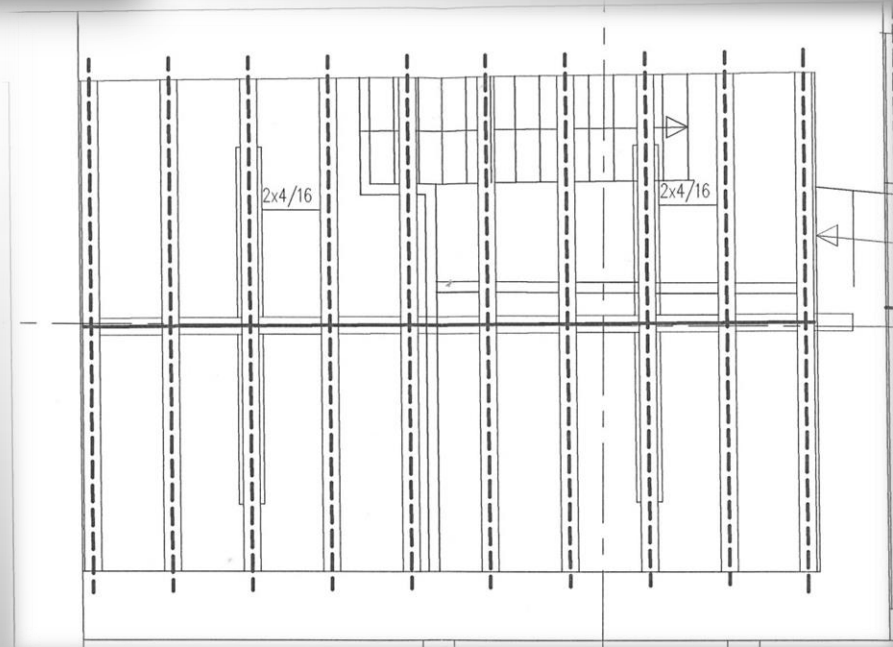
Topolovec





Abrami

Tradicionalne stavbe se razvijajo v vzdolžni smeri, tako da se lahko vsak prostor odpre na osončeno in zavetrno stran. Prikazan tip hiše je nastajal do druge polovice 19. stoletja in se obdržal do sredine 20. stoletja, ko je bila prekinjena kontinuiteta tradicionalne arhitekture. Ohranjeni primeri starejših hiš so redki.





Dvori pri Movražu



Sočerga, Batifer

K domačijam spadajo dvorišča, ki pomembno gradijo podobo domačij in naselij. Zaradi kamnitega tlaka, lesenih pergol in druge opreme so dvorišča zelo slikoviti in prijetni ambienti za skoraj celoletno bivanje.



Smokvica, Bržanova domačija



Sočerga 2



Dimnika v Smokvici 25 in Dvorih 1

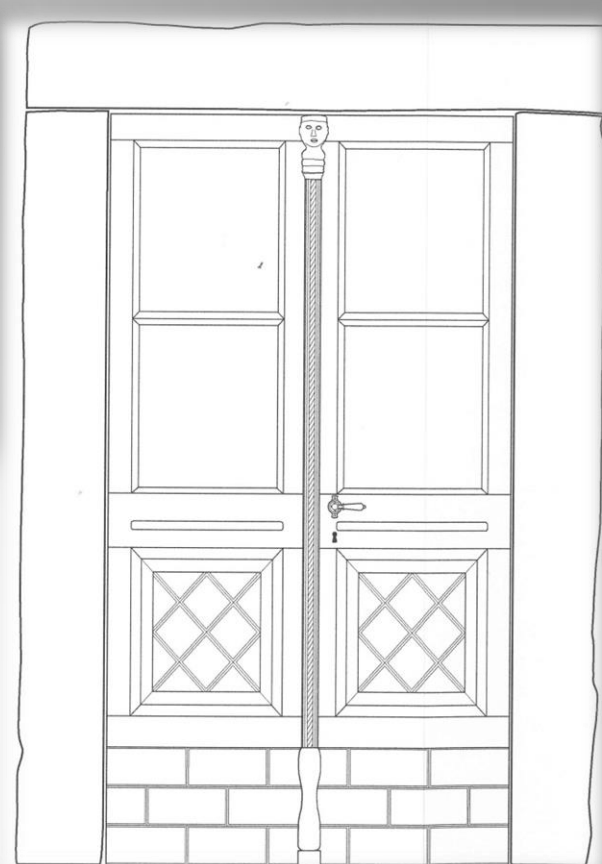


„Kmečka arhitektura“ se ponaša z raznolikimi in kakovostnimi arhitekturnimi detajli, ki jo delajo zanimivo in neponovljivo.

Pregara



Smokvica, Bržanova domačija



Zunanjščine hiš bogatijo baladurji, ganki, dimniki, kamniti in leseni strešni venci, okenski in vratni okvirji, konzole, posneti hišni vogali, niše, stavbno pohištvo, kamnita gradnja... Notranjščine so slabo ohranjene.





Gračišče



Belvedur

Nepremična kulturna dediščina podeželja je v slabem stanju in postaja očitno, da jo naglo izgubljam.



Abrami



Topolovec

Zakaj se nam to dogaja?

Ker še nismo dojeli vrednosti nepremične kulturne dediščine podeželja. Prebivalci se z njo ne identificirajo, družba je brezbrizna. Država ne poskrbi za finančno, logistično in drugo podporo za obnovo kulturne dediščine, tudi zato, ker ni vizije lokalnega razvoja.



Abrami

Osp





Zakaj moramo ohraniti kulturno dediščino?

- ker je pomemben del naše identitete
- ker ustvarja kakovosten življenjski prostor
- ker ima veliko kulturno in estetsko vrednost
- ker nosi potencial gospodarskega razvoja



Žrnjovec št. 13, Buzičeva domačija

Prednosti tradicionalnih hiš in naselij

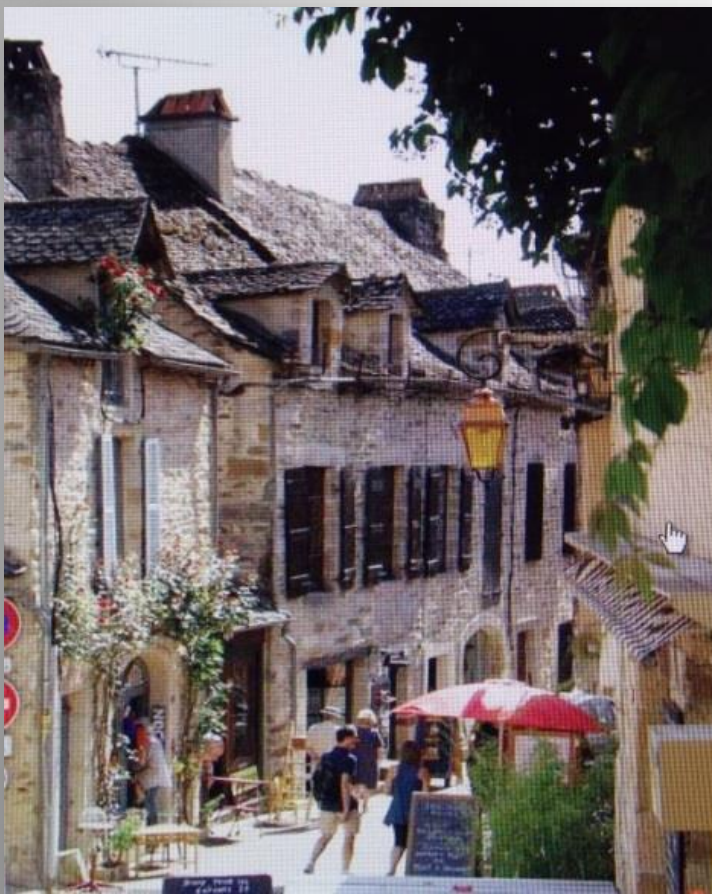
Tradicionalna naselja je mogoče urediti v prijetne, človeku prijazne stanovanjske soseske z udobnimi in zdravimi bivalnimi enotami. Proporcije stavb, način gradnje, materiali in stavbno oblikovanje so narejeni po meri človeka.





Katere razvojne priložnosti nam ponuja nepremična kulturna dediščina?

Po svetu jo že uspešno tržijo v vrhunski turistični ponudbi. Eden uspešnejših je pristop ponudbe teritorija. Pogoste oblike, v katere se ponudniki združujejo, so historični in razpršen hotel.





Za **kakovostno ponudbo**, ki bo pritegnila goste, je med drugim pomembna kakovostna prezentacija stavb, vaških ambientov in širše okolice.



Šmartno

kulturni spomenik | cultural monument



Šmartno v Goriških Brdih je odličen primer obnove naselja in njegove oživitve v bivalne in turistične namene.



Prava **revitalizacija** tradicionalnih vasi za namen turistične ponudbe mora vsebovati tudi dobro obnovljene stavbe (zunanjščine in notranjščine, ulice in trge z vso opremo, ipd.)



Kaj nam je ostalo in kako naprej?

Kulturna krajina je v razmeroma dobrem stanju. Naselja navzven še ohranjajo svojo podobo, čeprav so „od znotraj“ že precej načeta. Dobro ohranjenih domačij in drugih enot pa je vse manj.





Pregara

Zanimanje za obnovo kulturne dediščine obstaja, a za zdaj le pri posameznikih.

Popetre



Pisari

Abitanti





Abitanti



Smokvica

Nekateri si v njih urejajo domove, drugi počitniške hiše, tretji jih obnavljajo za namen kulturne in turistične ponudbe.



Abitanti

Sočerga





Mlin na Malinski



Mlin v Mlinih



*Zaključujem z željo, da bo dediščina,
ki ste je prejeli v dar, vam in vašim
potomcem v ponos, veselje in korist.*

Hvala za pozornost.